



Les 24 heures

naturalistes 2012



Commune de Ville sur Jarnioux



Résultats des inventaires naturalistes menés sur la commune de **Ville sur Jarnioux**

Niveau de connaissance

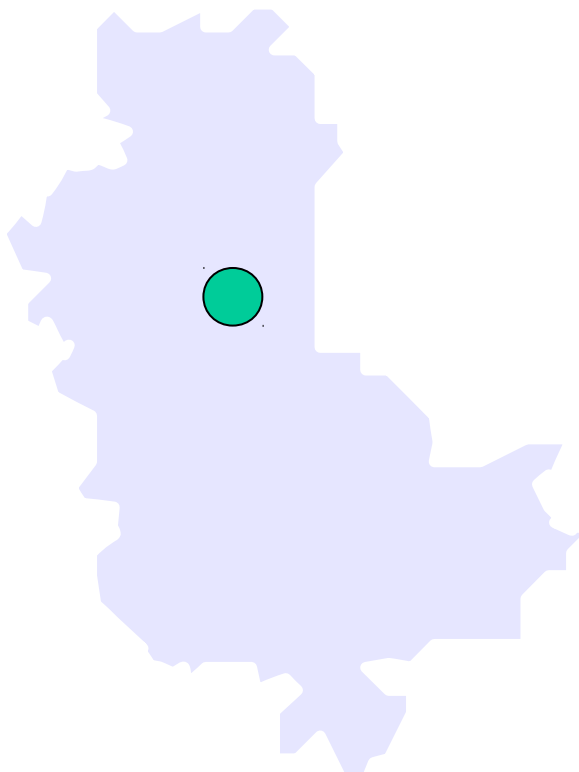
Milieux naturels	1	Amphibiens	2	Reptiles	1	Coléoptères	1
Végétaux supérieurs	2	Mammifères	2	Crustacés	0	Libellules	1
Mousses, lichens	2	Oiseaux	2	Mollusques	1	Orthoptères	1
		Poissons	0			Papillons	2

Légende :
 0 = prospection nulle ou quasi inexistante
 1 = prospection insuffisante
 2 = prospection assez bonne
 3 = bonne prospection

Nombre d'espèces observées : 516

Les participants

L'ensemble des participants des 24h sont intervenus à titre bénévole. Ce sont en tout 35 personnes des association naturalistes du Rhône (LPO Rhône, Conservatoire des Espaces Naturels Rhône Alpes, Les Naturalistes Rhodaniens) qui étaient présente lors de la journée du samedi et/ou du dimanche matin. Malgré les mauvaises conditions météorologiques du samedi soir 14 personnes sont restées sur place lors de la nuit de samedi à dimanche.



Présentation du site

Entre Beaujolais viticole et Beaujolais vert, la commune est à cheval sur roche mère calcaire et cristalline. Des pelouses sèches bordées de forêts feuillues s'étendent autour des Crêts de Remont et du Saule d'Oingt alors que du bocage et des prairies humide couvrent l'amont du ruisseau du Morgon...

Cette diversité de roche mère implique une diversité marquée de végétaux dont de nombreuses espèces se spécialisent pour les sols basiques et drainant des milieux calcaire dont ou pour les sols plus acides et retenant plus l'eau en milieux granitiques.

Cette diversité de plante sert par la suite aux espèces animales et notamment aux insectes dont de nombreuses espèces seront étroitement liées par leur biologie à un type de plante



Naturalistes en action

Synthèse des connaissances acquises

Environ 520 espèces ont été identifiées ce qui constitue une des plus riches diversités notées dans le Rhône depuis les 8 éditions des 24h naturalistes déjà menées dans le département.

Ces résultats laissent apparaître une forte diversité sur la commune liée notamment à la diversité de milieux mais également à l'étalement urbain qui reste faible et laisse une place importante aux espaces naturels et agricoles.

L'absence de grandes infrastructures linéaires qui coupent les écosystèmes ainsi que la circulation routière globalement modérée permettent de maintenir de bonnes connexions écologiques entre les milieux. Ce constat laisse supposer une bonne qualité des corridors écologiques aussi bien à l'échelle locale que régionale, la commune étant située sur la grande trame verte des Monts du Lyonnais et du Beaujolais qui permet les déplacements faunistiques sur un Axe Nord-Sud à l'Ouest du Val de Saône et de l'agglomération Lyonnaise..

Les pratiques agricoles sur les crêtes apparaissent plutôt extensives et permettent une bonne cohabitation entre biodiversité et production agricole. Certains espaces souffrent toutefois d'une déprise entraînant la fermeture des milieux et la disparition d'espèces liées aux milieux ouverts (plantes dont orchidées, oiseaux prairiaux...) Le maintien d'activités agricoles et notamment du pâturage ovin, caprin et bovin dans des conditions extensives permettent ainsi de maintenir les milieux ouverts et ainsi conserver ces espèces. Les mares permettant l'abreuvement du bétail sont également des réservoirs de biodiversités pour les amphibiens et de nombreux insectes lorsqu'elles n'accueillent pas de poissons et que les berges subissent modérément les problématiques de piétinement des bestiaux.

Les milieux forestiers sont également intéressants étant donné la couverture très majoritaire d'essences feuillues et indigènes (chêne, charme, châtaigniers...) Les milieux forestiers peuvent s'avérer extrêmement riches lorsqu'ils sont évolués (présences d'arbres anciens, maintien de bois morts au sol, diversité des âges des arbres...). Le maintien de certaines parcelles en libre évolution peut s'avérer un moyen très efficace pour assurer le maintien d'une biodiversité forestière riche et diversifiée.



Paysages forestiers du Col du Chatoux



Muret en bordure de la D19

Enfin, de nombreux petits milieux annexes (haies, talus, murets, vieilles bâtisses) présentent également un fort intérêt pour la biodiversité et fournissent aux espèces des milieux bien particuliers par leur exposition, la présence de cavités ou d'anfractuosités, fleurs non fauchées en période floraison... Notons à ce sujet que la mise en place d'une fauche tardive (à partir de septembre) des talus permet de nombreuses espèces (papillons, criquets, orchidées...) de mener à bien leur cycle de reproduction. Des talus fauchés tardivement sont ainsi des espaces particulièrement riches !

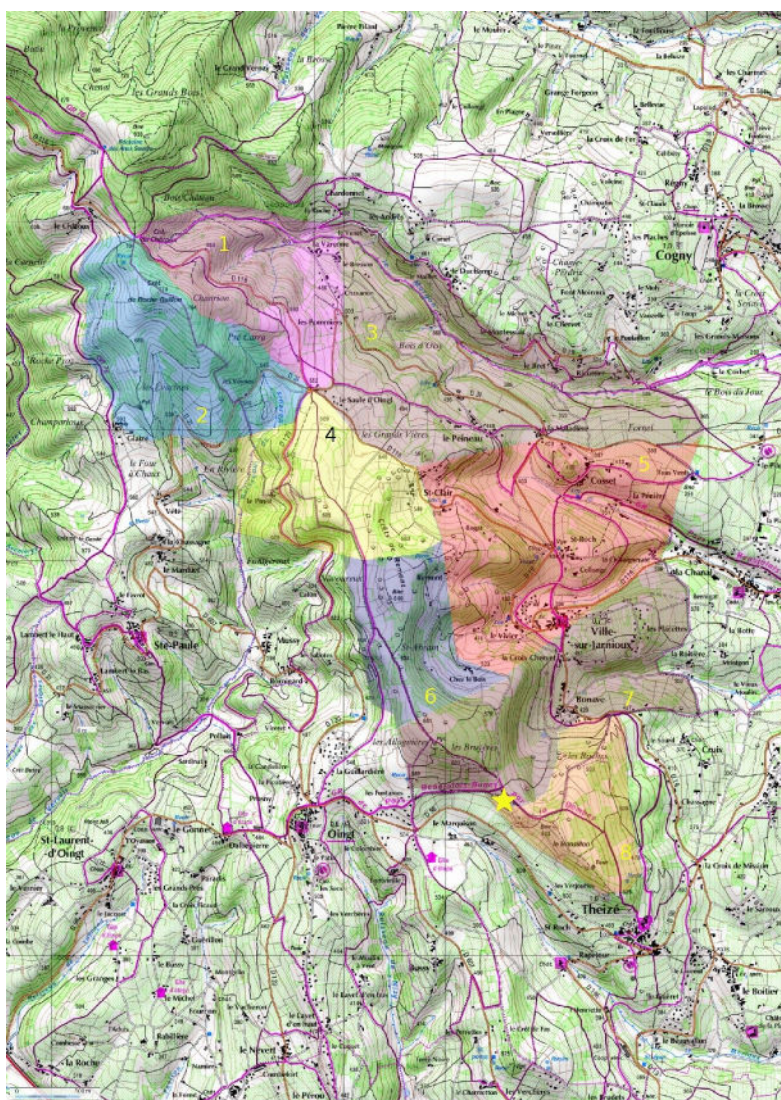
Des conditions météorologiques peu favorables...

Notons par ailleurs que les résultats auraient pu être bien plus importants si les conditions météorologiques avaient été favorables lors de la soirée du samedi soir où des trombes d'eau s'abattirent sur les participants. La séance d'attraction nocturnes des insectes (papillons et coléoptères principalement) et la capture de Chauve souris furent alors abandonnées. Notons à titre indicatifs que près d'une centaine d'espèces d'insectes peuvent attirées lors de ces séances ce qui constitue une part importantes des résultats faunistiques.

Les résultats collectés durant la matinée du dimanche matin furent également décevant étant donné les conditions météorologiques qui restèrent dégradées et fournirent de faibles résultats sur la faune en général.



Prospections pluvieuses du dimanche matin



Protocole de prospections

Les prospections ont été réalisées par des groupes de 2 à 5 personnes regroupant autant que possible toutes les compétences (botanistes, ornithologues, entomologistes...)

Il est important de noter que les entomologistes étaient faiblement présents le samedi. Après midi lors de l'unique période d'activité des insectes de ces 24h. Les résultats sur ce groupe sont donc assez faibles au vu du potentiel de la commune.

Chaque groupe disposait d'un territoire de 1 à 2km² qu'il s'est efforcé de parcourir lors des prospections.

Ci contre : délimitation des prospection par groupe

Résultats

Les listes ci dessous récapitulent les espèce contactées lors des 24h. Les plus remarquables sont surlignées en rouge.

Il est important de noter que ces données indiquent uniquement les espèces contactées lors de ces 24h. Il s'agit de relevés qui restent partiels reflétant uniquement les résultats localisés des prospections des différents groupe lors des 2, et 3 juin et de la cession de repérage du 12 mai 2012.

Les données relatives à la localisation restent variables en fonction des personnes et des informations qu'elles ont collectées.

Flore vasculaire (295 espèces)

Il s'agit là du groupe qui présente la diversité la plus importante.

Il est important de noter qu'au delà de la diversité végétale liée à la diversité de substrat, le nombre important de plantes identifiées est également lié au fait que de nombreux botanistes ont participé à l'évènement.

Les résultats font apparaitre quelques espèces intéressantes, notamment le polypode de Robert, espèce très rare à l'échelle du département du Rhône.

La présence d'Orchidées est aussi intéressantes sur les secteurs de pelouse sèche des Crêt de Remont ou de Theizé.

Aucune espèce protégée n'a été identifiée.

<i>Nom latin</i>	<i>Nom vulgaire</i>	<i>Localité</i>
Acer campestre L.	Erable champêtre	Saint Clair Ouest
Acer pseudoplatanus	Erable sycomore	SECTEUR 2 – Nord – Col du Chatou
Aceras anthropophora (L.) Aiton.fil	Aceras homme pendu	
Achillea millefolium L.	Achillée millefeuille	Crêt de Remond, Secteur des « Veynes », Prairie
Aesculus hippocastanum L.	Marronnier d'Inde	
Agrimonia eupatoria L.	Aigremoine eupatoire	
Agrostis capillaris	Agrostide capillaire	Secteur des « Veynes », Boisement/pelouse/prairie
Aira caryophylla L.	Canche caryophyllée	
Ajuga genevensis L.	Bugle de Genève	Crêt de Remond
Ajuga reptans L.	Bugle rampant	Saint Clair Ouest
Alliaria petiolata (M.Bieb.) Cavara & Grande	Alliaire	Saint Clair Ouest
Althaea hirsuta L.	Guimauve hérissée	Crêt de Remond

<i>Nom latin</i>	<i>Nom vulgaire</i>	<i>Localité</i>
Anacamptis morio	Orchis bouffon	Secteur des Grands Vières. Alt 500/550m
Anacamptis pyramidalis	Orchis pyramidal	Crêt de Remond, Crêt de Bansillon (3/06) - « Les Roches », Pelouses et prairies mésophiles de fauches
Anarrhinum bellidifolium	Muflier à feuilles de pâquerettes	Secteur des « Veynes », Talus à proximité de la route
Anchusa arvensis	Buglosse des champs	SECTEUR 2 – Nord – Col du Chatou
Anemone nemerosa	Anémone des bois	Sois-bois de feuillus. Vallon sous la D116 au Nord-est de Chanrion. Alt 570m
Anthericum liliago L,	Anthéricum à fleurs de lis	Crêt de Remond (belle station)
Anthoxanthum odoratum	Flouve odorante	Secteur des « Veynes », Prairie
Anthriscus sylvestris (L.) Hoffm.	Persil sauvage, Cerfeuil des bois	Saint Clair Ouest
Anthyllis vulneraria L.	Anthyllide vulnéraire	Crêt de Remond
Aquilegia vulgaris	Ancolie commune	Sois-bois de feuillus. Vallon sous la D116 au Nord-est de Chanrion. Alt 570m, Secteur des « Veynes »
Arabidopsis thaliana (L.) Heynh.	Arabette de Thalius	
Arabis hirsuta	Arabette hirsute	Secteur des Grands Vières. Alt 500/550m
Arabis turrita	Arabette tourette	
Arrhenatherum elatius	Fromental	Secteur des « Veynes », Talus à proximité de la route, Saint Clair Ouest
Artemisia vulgaris L.	Armoise commune	
Arum maculatum	Gouet maculé	Sois-bois de feuillus. Vallon sous la D116 au Nord-est de Chanrion. Alt 570m
Asplenium adiantum-nigrum	Asplénium noir	Secteur des « Veynes », Talus à proximité de la route
Asplenium ceterach subsp. Ceterach	Cétérach officinal	Crêt de Bansillon (3/06) - « Les Roches », Murets et pierriers
Asplenium ruta-muraria subsp. Ruta-muraria	Rue des murs	
Asplenium trichomanes subsp.	Doradile à rachis épais	

<i>Nom latin</i>	<i>Nom vulgaire</i>	<i>Localité</i>
Pachyrachis		
Asplenium trichomanes subsp. Quadri-valens	Capillaire rouge	
Bellis perennis L.	Pâquerette vivace	
Brachypodium pinnatum (L.) P.Beauv.	Brachypode penné	
Brachypodium sylvaticum	Brachypode des bois	Secteur des « Veynes », Talus à proximité de la route
Briza media L.	Amourette, Brize intermédiaire	Crêt de Remond, Secteur des « Veynes »
Bromun hordeaceus	Brome fausse orge	Secteur des « Veynes », Prairie
Bromus erectus	Brome dressé	Crêt de Remond, Saint Clair Ouest, Secteur des « Veynes », Talus à proximité de la route, - Crêt de Bansillon (3/06) - « Les Roches », Pelouses et prairies mésophiles de fauches
Bromus hordeaceus L.	Brome mou	Crêt de Remond
Bromus sterilis L.	Brome stérile	Saint Clair Ouest
Bryonia dioica Jacq.	Bryone dioïque	Saint Clair Ouest
Calluna vulgaris	Callune vulgaire	SECTEUR 2 – Nord – Col du Chatou
Campanula glomerata	Campanule agglomérée	Vallon du morgon sous le bois d'Oisy. Alt. 400/370m
Campanula rapunculoides	Campanule fausse-réponce	Secteur des « Veynes », Talus à proximité de la route
Capsella bursa-pastoris (L.) Medik. subsp. bursa-pastoris	Capselle bourse à pasteur	
Cardamine pratensis	Cardamine des champs	Vallon du morgon sous le bois d'Oisy. Alt. 400/370m
Carex caryophyllea	Laîche de printemps	Secteur des « Veynes », Boisement/pelouse/prairie
Carex divulsa Stokes subsp. divulsa	Laîche divergente	
Carex flacca Schreber	Laîche glauque	Saint Clair Ouest, les Roches, Secteur des « Veynes »
Carex hirta L.	Laîche hérissée	
Carex praecox	Laîche de Schreber	Secteur des « Veynes », Talus à proximité de la route
Carex vulpina L.	Laîche queue de renard	

<i>Nom latin</i>	<i>Nom vulgaire</i>	<i>Localité</i>
<i>Carlina vulgaris</i> L.	Carline commune	
<i>Carpinus betulus</i>	Charme	SECTEUR 2 – Nord – Col du Chatou
<i>Castanea sativa</i> Mill.	Châtaignier	
<i>Centaurea calcitrapa</i> L.	Centaurée chausse trape	
<i>Centaurea cyanus</i> L.	Bleuet	
<i>Centaurea scabiosa</i> L.	Centaurée scabieuse	
<i>Centranthus calcitrapae</i> (L.) Duf.	Chausse-trappe	les Roches
<i>Centranthus ruber</i> (L.) DC.	Centranthe rouge	les Roches
<i>Cephalanthera damasonium</i> (Mill.) Druce	Céphalanthère de Damas	
<i>Cerastium arvense</i> L.	Céraiste des champs	
<i>Cerastium fontanum</i> Baumg.	Céraiste commun	
<i>Chaenorrhinum minus</i>	Petite Linaire	SECTEUR - Crêt de Bansillon (3/06) - « Les Roches », Bord de culture (céréales)
<i>Chenopodium album</i> L.	Chénopode blanc	
<i>Cirsium eriophorum</i> (L.) Scop.	Cirse laineux	les Roches (en fle)
<i>Cirsium palustre</i> (L.) Scop.	Cirse des marais	
<i>Clematis vitalba</i> L.	Clématite vigne blanche	Crêt de Remond, Saint Clair Ouest, Secteur des « Veynes », Talus à proximité de la route
<i>Clinopodium vulgare</i> L. subsp. vulgare	Calament clinopode	
<i>Convolvulus arvensis</i> L. subsp. arvensis	Liseron des champs	
<i>Cornus sanguinea</i>	Cornouiller sanguin	partout dans les haies
<i>Corylus avellana</i>	Noisetier	commun en sous bois
<i>Crataegus monogyna</i> Jacq.	Aubépine monogyne	très commune
<i>Crepis vesicaria</i> L. subsp. taraxacifolia (Thuill.) Thell.	Crépide à feuilles de pissenlit	
<i>Cruciata laevipes</i> Opiz	Gaillet croisette	Saint Clair Ouest, SECTEUR 2 – Nord – Col du Chatou
<i>Cynosurus cristatus</i>	Crételle	Secteur des « Veynes », Prairie
<i>Cytisus scoparius</i>	Gênet à balais	Secteur des « Veynes », Talus à proximité de la route
<i>Dactylis glomerata</i> L.	Dactyle aggloméré	Crêt de Remond, Saint Clair

<i>Nom latin</i>	<i>Nom vulgaire</i>	<i>Localité</i>
		Ouest
<i>Daphne laureola</i> L.	Laurier des bois	
<i>Daucus carota</i> L.	Carotte sauvage	Crêt de Remond
<i>Deschampsia flexuosa</i>	Canche flexueuse	SECTEUR 2 – Nord – Col du Chatou
<i>Dianthus carthusianorum</i> L.	Œillet des Chartreux	Crêt de Remond, Secteur des « Veynes », Talus à proximité de la route
<i>Digitalis purpurea</i>	Digitale pourpre	Secteur des « Veynes », Talus à proximité de la route
<i>Dryopteris affinis</i> subsp. <i>Borreri</i>	Fausse fougère mâle de Borrer	Vallon du morgon sous le bois d'Oisy. Alt. 400/370m
<i>Dryopteris filix-mas</i>	Fougère mâle	Secteur des « Veynes », Talus à proximité de la route
<i>Echium vulgare</i>	Vipérine commune	Secteur des « Veynes », Talus à proximité de la route
<i>Elytrigia repens</i>	Chiendent rampant	Secteur des « Veynes », Talus à proximité de la route
<i>Epilobium hirsutum</i> L.	Epilobe hirsute	
<i>Epipactis</i> sp.	Helléborine	les Roches
<i>Equisetum arvense</i> L.	Prêle des champs	Saint Clair Ouest
<i>Erophila verna</i>	Drave printanière	Secteur des Grands Vières. Alt 500/550m
<i>Eryngium campestre</i>	Panicaut des champs	Secteur des « Veynes », Talus à proximité de la route
<i>Eryngium campestre</i> L.	Panicaut champêtre	Crêt de Remond
<i>Euonymus europaeus</i>	Fusain	Secteur des « Veynes », Talus à proximité de la route
<i>Eupatorium cannabinum</i> L.	Eupatoire chanvrine	
<i>Euphorbia amygdaloides</i>	Euphorbe des bois	Sois-bois de feuillus. Vallon sous la D116 au Nord-est de Chanrion. Alt 570m
<i>Euphorbia cyparissias</i>	Euphorbe petit-cyprès	Secteur des « Veynes », Talus à proximité de la route
<i>Euphorbia cyparissias</i> L.	Euphorbe petit-cyprès	Saint Clair Ouest
<i>Euphorbia flavicoma</i> DC. subsp. <i>verrucosa</i> (Fiori) Pignatti	Euphorbe verruqueuse	
<i>Euphorbia flavicoma</i> _subsp. <i>verrucosa</i>	Euphorbe verruqueuse	Secteur des Grands Vières. Alt 500/550m

<i>Nom latin</i>	<i>Nom vulgaire</i>	<i>Localité</i>
<i>Festuca pratensis</i> Huds.	Fétuque des Prés	
<i>Festuca rubra</i>	Fétuque rouge	Secteur des « Veynes », Prairie
<i>Filago arvensis</i>	Cotonnière des champs	SECTEUR 2 – Nord – Col du Chatou
Filago vulgaris Lam.	Cotonnière commune	
<i>Fragaria vesca</i>	Fraise des bois	Secteur des « Veynes », Talus à proximité de la route
<i>Fragaria viridis</i>	Fraisier des collines	Secteur des « Veynes », Boisement/pelouse/prairie
<i>Fraxinus excelsior</i> L.	Frêne commun	Bois et arbres éparses de fond de vallons
<i>Fumana procumbens</i>	Fumana couché	SECTEUR - Crêt de Bansillon (3/06) - « Les Roches », Ancienne carrière
<i>Fumaria officinalis</i> L.	Fumeterre officinal	
<i>Galega officinalis</i> L.	Galéga officinale	
<i>Galium album</i>	Gaillet mollugine	Secteur des « Veynes », Talus à proximité de la route
<i>Galium aparine</i> L.	Gaillet gratteron	Saint Clair Ouest, SECTEUR 2 – Nord – Col du Chatoux
<i>Galium mollugo</i>	Gaillet molugine	SECTEUR - Crêt de Bansillon (3/06) - « Les Roches », Pelouses et prairies mésophiles de fauches
<i>Galium pumilum</i> Murray subsp. <i>pumilum</i>	Gaillet nain	
<i>Genista sagittalis</i> L.	Genêt sagitté	Crêt de Remond, Secteur des « Veynes », Talus à proximité de la route
<i>Geranium columbinum</i> L.	Géranium colombin	
<i>Geranium dissectum</i> L.	Géranium découpé	Saint Clair Ouest
<i>Geranium pyrenaicum</i> Burm.f.L.	Géranium des Pyrénées	Crêt de Remond
<i>Geranium robertianum</i>	Géranium Herbe à Robert	Secteur des « Veynes », Talus à proximité de la route, SECTEUR - Crêt de Bansillon (3/06) - « Les Roches », Murets et pierriers
<i>Geranium robertianum</i> L.	Géranium Herbe à Robert	Saint Clair Ouest

<i>Nom latin</i>	<i>Nom vulgaire</i>	<i>Localité</i>
Geranium rotundifolium L.	Géranium à feuilles rondes	
Geum urbanum L.	Benoîte des villes	Saint Clair Ouest
Gymnocarpium robertianum	Polypode de Robert	SECTEUR - Crêt de Bansillon (3/06) - « Les Roches », Murets et pierriers (environ 10 pieds)
Hedera helix L.	Lierre commun	
Helianthemum nummularium (L.) Mill.	Hélianthème commun	
Helleborus foetidus L.	Hellébore fétide	les Roches
Heracleum sphondylium L.	Grande berce	Saint Clair Ouest
Hieracium pilosella	Piloselle	Secteur des « Veynes », Talus à proximité de la route
Hippocrepis comosa L.	Hippocrévide à toupet	
Holcus lanatus	Houlque laineuse	Secteur des « Veynes », Talus à proximité de la route
Hordeum murinum L.	Orge des rats	
Hypericum perforatum	Millepertuis commun	Secteur des « Veynes », Talus à proximité de la route
Juglans regia L.	Noyer commun	Saint Clair Ouest
Juncus effusus L.	Jonc diffus	
Juniperus communis L.	Génévrier commun	
Knautia arvensis	Knautie des champs	Secteur des « Veynes », Prairie, Secteur des « Veynes », Boisement/pelouse/prairie
Koeleria cf. pyramidata	Koelerie pyramidale	SECTEUR - Crêt de Bansillon (3/06) - « Les Roches », Pelouses et prairies mésophiles de fauches
Koeleria cristata	Koelerie fausse fléole	Secteur des « Veynes », Talus à proximité de la route
Lactuca serriola L.	Laitue scariole	Saint Clair Ouest
Lamium album L.	Ortie blanche	Saint Clair Ouest
Lamium galeobdolon	Lamier jaune	Sois-bois de feuillus. Vallon sous la D116 au Nord-est de Chanrion. Alt 570m
Lamium purpureum L.	Lamier pourpre	Saint Clair Ouest
Lapsana communis subsp. Communis	Lampsane	Saint Clair Ouest

<i>Nom latin</i>	<i>Nom vulgaire</i>	<i>Localité</i>
Lathyrus pratensis L.	Gesse des prés	Secteurs de talus
Lepidium campestre	Bourse-de-Judas	Secteur des « Veynes », Talus à proximité de la route
Leucanthemum vulgare	Marguerite	Secteur des « Veynes », Prairie, - Crêt de Bansillon
Leucanthemum vulgare Lam.	Grande marguerite	Crêt de Remond
Ligustrum vulgare L.	Troène	Crêt de Remond
Lilium martagon L.	Lys martagon	Bois du col du Chatoux
Linum catharticum L.	Lin purgatif	Crêt de Remond
Linum tenuifolium	Lin à feuilles fines	SECTEUR - Crêt de Bansillon (3/06) - « Les Roches », Ancienne carrière
Lolium multiflorum Lam.	Ray-Grass multiflore	
Lolium perenne L.	Ray grass des Anglais	secteurs de prairie
Lonicera xylosteum L.	Camérisier	Saint Clair Ouest
Lotus corniculatus L.	Lotier corniculé	Crêt de Remond, les Roches, Veynes
Luzula campestris	Luzule des champs	Secteur des « Veynes », Prairie
Medicago arabica (L.) Huds.	Luzerne maculée	
Medicago lupulina L.	Minette	Saint Clair Ouest
Medicago orbicularis (L.) Bortal. subsp. orbicularis	Luzerne orbiculaire	
Medicago sativa L.	Luzerne cultivée	
Melampyrum arvense L.	Melampyre des champs	Crêt de Remond
Melilotus officinalis Lam.	Mélilot officinal	Crêt de Remond
Melittis melissophyllum	Mélitte à feuilles de mélisse	SECTEUR 2 – Nord – Col du Chatou
Mentha pulegium L. subsp. pulegium	Menthe pouillot	
Mentha suaveolens	Menthe odorante	Secteur des « Veynes », Prairie
Mercurialis annua L.	Mercuriale annuelle	
Micropyrum tenellum (L.) Link	Catapode des gravières	
Muscari comosum	Muscari à toupet	Secteur des « Veynes », Prairie, Crêt de Remond
Myosotis arvensis (L.) Hill	Myosotis des champs	Crêt de Remond
Myosotis ramosissima Rochel	Myosotis rameux	
Myosotis sylvatica	Myosotis des bois	Vallon du morgon sous le bois d'Oisy. Alt. 400/370m

<i>Nom latin</i>	<i>Nom vulgaire</i>	<i>Localité</i>
Neotinea ustulata	Orchis brûlée	Secteur des Grands Vières. Alt 500/550m
Onobrychis viciifolia Scop.	Sainfoin	Crêt de Remond, Saint Clair Ouest
Orchis morio	Orchis bouffon	SECTEUR 2 – Nord – Col du Chatou
Origanum vulgare L.	Origan commun	
Ornithogalum pyrenaicum	Ornithogale des Pyrénées	Secteur des « Veynes », Boisement/pelouse/prairie
Ornithopus perpusillus L. subsp. perpusillus	Pied d'oiseau fluet	
Orobanche caryophyllacea	Orobanche du Gaillet	SECTEUR - Crêt de Bansillon (3/06) - « Les Roches », Pelouses et prairies mésophiles de fauches
Papaver dubium L.	Pavot douteux	Saint Clair Ouest
Papaver rhoeas	Coquelicot	SECTEUR - Crêt de Bansillon (3/06) - « Les Roches », Bord de culture (céréales), Saint Clair Ouest
Phyteuma spicatum	Raiponce en épi	Secteur 1 (« Entre Chanrion » et « les pommiers »)
Pinus sylvestris L.	Pin sylvestre	
Plantago lanceolata	Plantain lancéolé	Secteur des « Veynes », Talus à proximité de la route, Crêt de Remond, Saint Clair Ouest
Plantago major subsp. Major	Grand plantain	Saint Clair Ouest
Plantago media L.	Plantain moyen	Crêt de Remond
Platantera bifolia	Platanthère à deux feuilles	SECTEUR - Crêt de Bansillon (3/06) - « Les Roches », Ourlet mésophile
Poa annua L.	Pâturin annuel	
Poa bulbosa L. subsp. bulbosa var. vivipara Borkh.	Pâturin bulbeux	Saint Clair Ouest
Poa nemoralis L.	Pâturin des bois	Saint Clair Ouest, Secteur des « Veynes », Prairie
Poa pratensis L.	Pâturin des prés	Saint Clair Ouest
Poa trivialis	Pâturin commun	Secteur des « Veynes », Prairie
Polygala vulgaris	Polygale commun	Pelouses et prairies mésophiles de fauches

<i>Nom latin</i>	<i>Nom vulgaire</i>	<i>Localité</i>
Polygonatum multiflorum (L.) ALL.	Sceau de Salomon multiflore	les Roches
Polygonatum odoratum (Miller) Druce	Sceau de Salomon officinal	Crêt de Remond
Polygonum aviculare L.	Renouée des oiseaux	
Polypodium interjectum	Polypode intermédiaire	Secteur des Grands Vières. Alt 500/550m
Polystichum aculeatum	Polystic à aiguillons	SECTEUR - Crêt de Bansillon (3/06) - « Les Roches », Murets et pierriers
Polystichum setiferum	Polystic à soie	Vallon du morgon sous le bois d'Oisy. Alt. 400/370m
Populus tremula	Peuplier tremble	SECTEUR 2 – Nord – Col du Chatou
Potentilla argentea	Potentille argentée	Secteur des « Veynes », Prairie
Potentilla reptans L.	Potentille rampante	Saint Clair Ouest
Primula veris L.	Coucou, Primevère officinale	Saint Clair Ouest, les Roches
Prunus avium (L.) L.	Merisier, Cerisier des oiseaux	
Prunus spinosa L.	Prunellier	Crêt de Remond, Saint Clair Ouest, Secteur des « Veynes », Boisement/pelouse/prairie
Pseudotsuga menziesii	Douglas	SECTEUR 2 – Nord – Col du Chatou
Quercus pubescens Willd.	Chêne pubescent	Saint Clair Ouest, les Roches
Quercus robur	Chêne pédonculé	SECTEUR 2 – Nord – Col du Chatou
Ranunculus acris L.	Renoncule acre	Saint Clair Ouest
Ranunculus bulbosus	Renoncule bulbeuse	Secteur des Grands Vières. Alt 500/550m, Secteur des « Veynes », Talus à proximité de la route
Ranunculus ficaria	Ficaire fausse renoncule	Sois-bois de feuillus. Vallon sous la D116 au Nord-est de Chanrion. Alt 570m
Ranunculus repens L.	Renoncule rampante	Saint Clair Ouest, SECTEUR 2 – Nord – Col du Chatou
Reseda lutea L.	Réséda jaune	Crêt de Remond
Rhamnus cathartica L.	Nerprun purgatif	
Rhinanthus alectorolophus	Rhinante crête de Coq	SECTEUR - Crêt de Bansillon (3/06) - « Les Roches »,

<i>Nom latin</i>	<i>Nom vulgaire</i>	<i>Localité</i>
		Pelouses et prairies mésophiles de fauches
Rhinanthus minor L.	Petite rhinante	
Ribes uva-crispa L.	Groseillier à maquereau	Saint Clair Ouest
Robinia pseudoacacia L.	Robinier faux-acacia	
Rosa arvensis	Rosier des champs	Secteur des « Veynes », Talus à proximité de la route
Rosa canina L. subsp. canina	Eglantier	
Rubia peregrina L.	Garance voyageuse	Saint Clair Ouest
Rubus sp.	Ronce	Partout en sous bois
Rumex acetosa L.	Grande oseille	Saint Clair Ouest
Rumex acetosella	Petite Oseille	Secteur des « Veynes », Talus à proximité de la route
Rumex crispus L.	Oseille crépue	
Rumex obtusifolius L.	Rumex à feuilles obtuses	
Rumex scutatus L.	Rumex en écusson	
Salix caprea	Saule marsault	SECTEUR 2 – Nord – Col du Chatou
Salvia pratensis	Sauge commune	Secteur des « Veynes », Boisement/pelouse/prairie - Crêt de Bansillon (3/06) - « Les Roches »
Salvia pratensis L.	Sauge des prés	Crêt de Remond
Sambucus ebulus L.	Sureau yèble	Commun sur les talus
Sambucus nigra L.	Sureau noir	Saint Clair Ouest
Sanguisorba minor	Petite sanguisorbe	Secteur des « Veynes », Talus à proximité de la route, Saint Clair Ouest, les Roches
Sanicula europaea	Sanicule d'Europe	les Roches - Crêt de Bansillon (3/06) - « Les Roches », Ourlet mésophile
Saponaria officinalis L.	Saponaire officinale	
Saxifraga granulata	Saxifrage granulé	Secteur des « Veynes », Talus à proximité de la route, Vallon du morgon sous le bois d'Oisy. Alt. 400/370m
Saxifraga tridactylites	Saxifrage à trois doigts	Secteur des Grands Vières. Alt 500/550m
Scleranthus annuus	Scléranthe annuel	Secteur des « Veynes », Prairie

<i>Nom latin</i>	<i>Nom vulgaire</i>	<i>Localité</i>
<i>Scleranthus perennis</i>	Scléranthe vivace	Secteur des « Veynes », Prairie
<i>Securigera varia</i> (L.) Lassen subsp. <i>varia</i>	Coronille variée	
<i>Sedum acre</i> L. subsp. <i>acre</i>	Orpin acre	
<i>Sedum album</i>	Orpin blanc	SECTEUR - Crêt de Bansillon (3/06) - « Les Roches », Murets et pierriers, Secteur des « Veynes », Talus à proximité de la route
<i>Sedum rupestre</i>	Orpin des rochers	Secteur des « Veynes », Talus à proximité de la route, les Roches
<i>Senecio jacobaea</i>	Séneçon de Jacob	Secteur des « Veynes », Talus à proximité de la route, Crêt de Remond, Saint Clair Ouest
<i>Senecio vulgaris</i> L. subsp. <i>vulgaris</i>	Séneçon vulgaire	
<i>Sherardia arvensis</i> L.	Rubéole des champs	SECTEUR 2 – Nord – Col du Chatou, Crêt de Remond
<i>Silene cf. italica</i>	Silene d'Italie	SECTEUR - Crêt de Bansillon (3/06) - « Les Roches », Pelouses et prairies mésophiles de fauches
<i>Silene latifolia</i> Poiret	Compagnon blanc	Crêt de Remond
<i>Silene pendula</i>	Silène à fleurs penchées	SECTEUR 2 – Nord – Col du Chatou
<i>Silene vulgaris</i>	Silène enflé	Secteur des « Veynes », Talus à proximité de la route, Crêt de Remond, Saint Clair Ouest
<i>Sisymbrium officinale</i>	Velar, Herbe aux chantres	Secteur des Grands Vières. Alt 500/550m
<i>Solidago</i> sp.	Solidage	SECTEUR 2 – Nord – Col du Chatou
<i>Sonchus asper</i> (L.) Hill	Laiteron âpre	
<i>Sorbus aria</i> (L.) Crantz	Alisier blanc	Crêt de Remond
<i>Sorbus torminalis</i> (L.) Crantz	Alisier torminal	les Roches
<i>Stachys recta</i> L.	Epiaire droite	Crêt de Remond
<i>Stellaria graminea</i>	Stellaire graminée	Secteur 1 (« Entre Chanrion » et « les pommiers »)
<i>Stellaria holostea</i>	Stellaire holostée	Secteur des « Veynes », Talus à proximité de la route, Saint

<i>Nom latin</i>	<i>Nom vulgaire</i>	<i>Localité</i>
		Clair Ouest
<i>Stellaria media</i> (L.) Vill. subsp. <i>media</i>	Mouron des oiseaux, Mouron blanc	
<i>Tamus communis</i>	Herbe aux femmes battues	Secteur des « Veynes », Boisement/pelouse/prairie, Tamier commun
<i>Taraxacum officinale</i> agr.	Pissenlit	Saint Clair Ouest
<i>Teesdalia nudicaulis</i> (L.) R.Br.	Téedalie à tige nue	
<i>Teucrium chamaedrys</i>	Germandrée petit-chêne	Secteur des « Veynes », Talus à proximité de la route
<i>Teucrium scorodonia</i>	Sauge des bois	Secteur des « Veynes », Talus à proximité de la route
<i>Thalictrum minus</i>	Petit pigamon	SECTEUR - Crêt de Bansillon (3/06) - « Les Roches », Ourlet mésophile
<i>Thymus serpyllum</i>	Thym serpollet	Secteur des « Veynes », Boisement/pelouse/prairie, Crêt de Remond
<i>Tilia platyphyllos</i> Scop.	Tilleul à grandes feuilles	
<i>Tragopogon pratensis</i>	Salsifis des prés	Secteur des « Veynes », Prairie, Saint Clair Ouest
<i>Trifolium campestre</i> Schreb.	Trèfle des champs	
<i>Trifolium dubium</i>	Petit trèfle d'eau	Secteur des « Veynes », Talus à proximité de la route
<i>Trifolium incarnatum</i> L.	Trèfle incarnat	
<i>Trifolium pratense</i>	Trèfle des prés	Secteur des « Veynes », Prairie, Saint Clair Ouest
<i>Trifolium repens</i>	Trèfle blanc	Secteur des « Veynes », Prairie
<i>Trifolium striatum</i> L.	Trèfle strié	
<i>Trisetum flavescens</i>	Avoine dorée	Secteur des « Veynes », Prairie, Crêt de Remond
<i>Urtica dioica</i> L.	Ortie dioïque	Saint Clair Ouest
<i>Valeriana officinalis</i> L.	Valériane officinale	Crêt de Remond, Secteur des « Veynes », Talus à proximité de la route
<i>Valerianella locusta</i> (L.) Laterr.	Mâche	Saint Clair Ouest
<i>Veronica arvensis</i>	Véronique des champs	SECTEUR 2 – Nord – Col du Chatou
<i>Veronica austriaca</i> subsp. <i>Teucrium</i>	Véronique germandrée	Secteur des Grands Vières. Alt 500/550m

<i>Nom latin</i>	<i>Nom vulgaire</i>	<i>Localité</i>
Veronica beccabunga	Véronique des ruisseaux	SECTEUR 2 – Nord – Col du Chatou
Veronica chamaedrys L.	Véronique petit chêne	Crêt de Remond, Saint Clair Ouest
Veronica hederifolia L.	Véronique à feuilles de lierre	
Veronica officinalis	Véronique officinale	Secteur des « Veynes », Boisement/pelouse/prairie
Viburnum lantana L.	Viorne lantane	Saint Clair Ouest
Vicia cracca L.	Vesce cracca	Saint Clair Ouest
Vicia hirsuta (L.) S.F. Gray	Vesce hérissée	Saint Clair Ouest
Vicia lutea L.	Vesce jaune	
Vicia sativa	Vesce cultivée	Secteur des « Veynes », Talus à proximité de la route
Vicia sepium L.	Vesce des haies	Saint Clair Ouest
Vincetoxicum hirundinaria	Dompte-venin officinal	SECTEUR - Crêt de Bansillon (3/06) - « Les Roches », Ourlet mésophile
Viola arvensis	Pensée des champs	Secteur des « Veynes », Talus à proximité de la route
Viola reichenbachiana	Violette des bois	Sois-bois de feuillus. Vallon sous la D116 au Nord-est de Chanrion. Alt 570m
Viscum album L.	Gui du robinier faux acacia	

Mousses (33 espèces)

La présence d'un spécialiste des mousses a permis de recenser plus de trente espèces autour des Crêt de Remont ce qui constitue une diversité intéressante. Ce groupe reste très peu connu des naturalistes.

Nom latins	
Abietinella abietina (Hedw.) M.Fleisch.	Abietinella abietina (Hedw.) M.Fleisch.
Anomodon viticulosus (Hedw.) Hook. & Taylor	Anomodon viticulosus (Hedw.) Hook. & Taylor
Bryum alpinum Huds. ex With.	Bryum alpinum Huds. ex With.
Bryum capillare Hedw.	Bryum capillare Hedw.
Calliergonella cuspidata (Hedw.) Loeske	Calliergonella cuspidata (Hedw.) Loeske
Ctenidium molluscum (Hedw.) Mitt.	Ctenidium molluscum (Hedw.) Mitt.
Ditrichum flexicaule (Schwägr.) Hampe	Ditrichum flexicaule (Schwägr.) Hampe
Encalypta streptocarpa Hedw.	Encalypta streptocarpa Hedw.

Eurhynchium striatum (Hedw.) Schimp.	Eurhynchium striatum (Hedw.) Schimp.
Fissidens taxifolius Hedw.	Fissidens taxifolius Hedw.
Frullania dilatata (L.) Dumort.	Frullania dilatata (L.) Dumort.
Grimmia pulvinata (Hedw.) Sm.	Grimmia pulvinata (Hedw.) Sm.
Homalothecium lutescens (Hedw.) H.Rob.	Homalothecium lutescens (Hedw.) H.Rob.
Homalothecium sericeum (Hedw.) Schimp.	Homalothecium sericeum (Hedw.) Schimp.
Hylocomium splendens (Hedw.) Schimp.	Hylocomium splendens (Hedw.) Schimp.

Faune vertébrée (76 espèces)

Parmi la faune vertébrée, le groupe présentant le plus d'espèces remarquables est sans aucun doute celui des oiseaux avec 11 espèces considérées comme rares parmi lesquelles on peut citer le Busard cendré, le Torcol fourmilier ou la Bondrée apivore.

La grande majorité de ces espèces sont protégées en dehors des espèces classées gibier (Chevreuil, Sangliers, Grives, Merle, Caille, Tourterelle, Faisan) ou nuisibles (Renard, Corneille, Corbeaux, Etourneaux)

Oiseaux (61 espèces)

On peut noter la présence d'un cortège d'espèces cavernicoles étroitement liées aux cavités des arbres (Chouettes, Pics..) Le maintien de vieux arbres et notamment des saules dit « têtard » est essentiel pour le maintien de ces espèces dont certaines subissent de forte régression (Chouette chevêche).

L'absence de la Chouette effraie fait également ressortir l'absence de bâtiments abandonnés et accessibles qui lui sont indispensables pour nicher. Cette espèce est en très forte régression dans le Rhône, la majorité des couples connus il y a 20 ans ayant disparus.

Certaines espèces telles que le Grand Duc n'ont pas été contactées mais sont connues sur la commune et notamment les anciennes carrières.

Nom latin	Nom vulgaire	Localité
Aegithalos caudatus	Mésange à longue queue	Les Bruyères
Anthus trivialis	Pipit des arbres	Les Roches
Apus apus	Martinet noir	Le Bansillon
Apus melba	Martinet à ventre blanc	Les Roches
Athene noctua	Chevêche d'Athéna	Le Bansillon
Buteo buteo	Buse variable	Saint-Clair
Carduelis cannabina	Linotte mélodieuse	La Maladière
Carduelis carduelis	Chardonneret élégant	Cosset
Carduelis chloris	Verdier d'Europe	Fornel
Certhia brachydactyla	Grimpereau des jardins	Les Bruyères

Circus pygargus	Busard cendré	Non précisé
Columba livia	Pigeon biset domestique	Cosset
Columba palumbus	Pigeon ramier	La Croix Chervert
Corvus corone corone	Corneille noire	les Roches
Corvus frugilegus	Corbeau freux	Ville-sur-Jarnioux
Corvus monedula	Choucas des tours	Non précisé
Coturnix coturnix	Caille des blés	Le Le Saule d'Oingt
Cuculus canorus	Coucou gris	La Croix Chervert
Delichon urbica	Hirondelle de fenêtre	Non précisé
Dendrocopos major	Pic épeiche	Les Bruyères
Emberiza cirrus	Bruant zizi	Les Bruyères
Erithacus rubecula	Rougegorge familier	Les Bruyères
Falco subbuteo	Faucon hobereau	Le Saule d'Oingt
Falco tinnunculus	Faucon crécerelle	Fornel
Fringilla coelebs	Pinson des arbres	Les Bruyères
Garrulus glandarius	Geai des chênes	Les Bruyères
Hippolais polyglotta	Hypolaïs polyglotte	Les Bruyères
Hirundo rustica	Hirondelle rustique	Les Roches
Jynx torquilla	Torcol fourmilier	Chavanon
Lanius collurio	Pie grièche écorcheur	Le Le Saule d'Oingt
Lullula arborea	Alouette lulu	Le Le Saule d'Oingt
Luscinia megarhynchos	Rossignol philomèle	Les Bruyères
Milliaria calendra	Bruant proyer	Saint-Clair
Motacilla alba	Bergeronnette grise	La Croix Chervert
Motacilla cinerea	Bergeronnette des ruisseaux	Ricottier
Oriolus oriolus	Loriot d'Europe	Les Bruyères
Parus caeruleus	Mésange bleue	Les Bruyères
Parus ater	Mésange noire	Les Bruyères
Parus cristatus	Mésange huppée	Les Bruyères
Parus major	Mésange charbonnière	Les Bruyères
Passer domesticus	Moineau domestique	Chez le bois
Pernis apivorus	Bondrée apivore	Saint-Clair
Phasianus colchicus	Faisan de colchide	St-Abram
Phoenicurus ochruros	Rougequeue noir	Chez le bois

<i>Phylloscopus collybita</i>	Pouillot véloce	les Roches
<i>Pica pica</i>	Pie bavarde	Fornel
<i>Picus viridis</i>	Pic vert	Saint-Clair
<i>Regulus ignicapilla</i>	Roitelet à triple bandeau	Bois d'Oisy
<i>Saxicola torquata</i>	Tarier pâtre	Crêts de Remont
<i>Serinus serinus</i>	Serin cini	La Croix Chervert
<i>Sitta europaea</i>	Sittelle torchepot	Les Bruyères
<i>Streptopelia decaocto</i>	Tourterelle turque	La Croix Chervert
<i>Streptopelia turtur</i>	Tourterelle des bois	Bois d'Oisy
<i>Strix aluco</i>	Chouette hulotte	Chavanon
<i>Sturnus vulgaris</i>	Étourneau sansonnet	La Croix Chervert
<i>Sylvia atricapilla</i>	Fauvette à tête noire	Les Bruyères
<i>Sylvia communis</i>	Fauvette des jardins	Les Bruyères
<i>Troglodytes troglodytes</i>	Troglodyte mignon	Les Bruyères
<i>Turdus merula</i>	Merle noir	La Croix Chervert
<i>Turdus philomelos</i>	Grive musicienne	Les Bruyères
<i>Turdus viscivorus</i>	Grive draine	Saint-Clair

Mammifères (8 espèces)

Les conditions météorologiques n'ont pas permis de réaliser de capture chauve souris. 3 espèces ont toutefois été détectées par l'analyse des ultra sons. Les autres espèces ont été découvertes par recherche de traces.

Nom latin	Nom vulgaire	Localité
<i>Apodemus sylvaticus</i>	Mulot sylvestre	Fornel
<i>Capreolus capreolus</i>	Chevreuil	Le Bansillon
<i>Myotis daubentoni</i>	Murin de Daubenton	Les Roches
<i>Pipistrellus kuhli</i>	Pipistrelle de Kuhl	Les Roches
<i>Pipistrellus Pipistrellus</i>	Pipistrelle commune	Les Roches
<i>Sciurus vulgaris</i>	Écureuil roux	Fornel
<i>Sus Sus</i>	Sanglier	Saint-Clair
<i>Vulpes vulpes</i>	Renard roux	Le Bansillon

Reptiles et amphibiens (7 espèces)

La présence du sonneur à ventre jaune est remarquable sur la zone, cette espèce étant considérée « en danger » sur la liste rouge des vertébrés terrestres de Rhône alpes. Elle

est liées aux petits trous ensoleillés qui sont indispensables à sa reproduction.

Les résultats concernant les reptiles sont bien inférieurs au potentiel de la commune puisque seules deux espèces ont été contactées en raison des mauvaises conditions météorologiques.

Nom latin	Nom vulgaire	Localité
Lacerta viridis	Lézard vert	Les Bruyères
Podarcis muralis	Lézard des murailles	Saint-Clair
Bombina variegata	Sonneur à ventre jaune	Crêt de Remont
Bufo bufo	Crapaud commun	Crêt de Theizé
Pelophylax sp	Grenouille type verte	Majorité des espaces d'eau stagnante
Ichthyosaura alpestris	Triton alpestre	Crêts de Remont
Lissotriton helveticus	Triton palmé	Mares bocagères

Insectes (67 espèces)

Les conditions météorologiques n'ayant pas été optimales, les résultats des inventaires insectes ont présenté un nombre d'espèce réduit par rapport au potentiel de la zone.

On peut citer la présence de 44 espèces de papillons de jour liées à la présence de plusieurs spécialistes de ce groupe.

Nom latin	Nom vulgaire	Localité
Hétérocères (Papillons de nuit)		
Adela sp		Les Bruyères
Camptogramma bilineata	Brocatelle d'or	Le Bansillon
Chiasmia clathrata	Géomètre à barreaux	Le Bansillon
Diacrisia sannio	Bordure ensanglantée	Crêts de Remont
Ematurga atomaria	Phalène picotée	Le Bansillon
Euclidia glyphica	Doubleure jaune	Le Bansillon
Euclidia Mi	Mi	Le Bansillon
Idaea subsericeata	Acidalie blanchâtre	Le Bansillon
Laspeyria flexula	Crochet	Crêts de Remont
Macroglossum stellataria	Moro-sphinx	Le Bansillon
Pterophorus pentadactylus	Ptérophore blanc	Le Bansillon
Scopula ornata	Phalène ornée	Le Bansillon
Siona lineata	Phalène blanche	Le Bansillon
Tyta luctuosa	Funèbre, Noctuelle du deuil	Le Bansillon
Zygaena filipendulae	Zygène de la filipendule	Le Bansillon

Rhopalocères (Papillons de jours)

Aglais urticae	Petite Tortue	Le Bansillon
Anthocaris cardamines	Aurore des cardamines	Fornel
Aphantopus hyperantus	Tristan	Fornel
Aporia crataegi	Gazé	Le Bansillon
Clossiana dia	Petite violette	Le Bansillon
Coenonympha pamphilus	Procris	Les Bruyères
Colias alfacariensis	Fluoré	Le Bansillon
Cyaniris semi argus	Demi-argus	Fornel
Erebia meolans	Moiré des Fétuques	Les Bruyères
Glaucopsyche alexis	Azuré des cytises	Le Bansillon
Iphiclides podalirius	Flambé	Le Bansillon
Issoria lathonia	Petit Nacré	Le Bansillon
Melicta diamina	Damier noir	Fornel
Leptidea sinapis	Piérade de la moutarde	Le Bansillon
Lysandra bellargus	Bel argus	Les Bruyères
Lucina hamearis	Lucine	Fornel
Lycaena tityrus	Cuivré fuligineux	Le Bansillon
Maniola jurtina	Myrtil	Les Bruyères
Melanargia galathea	Demi-deuil	Le Bansillon
Melicta parthenoides	Mélictée des scabieuses	Le Bansillon
Melitaea didyma	Mélictée orangée	Le Bansillon
Mellicta athalia	Mélictée athalie	Les Bruyères
Pararge aegeria	Tircis	Les Bruyères
Pieris brassicae	Piérade du chou	Fornel
Pieris rapae	Piérade de la rave	Fornel
Plebejus argyrognomon	Azuré	Crêts de Remont
Polyommatus icarius	Argus commun	Le Bansillon
Polyommatus thersites	Azuré de l'Esparcette	Crêts de Remont
Pyrgus armoricanus	Hespérie des potentilles	Fornel
Satirium pruni	Thécla du Prunelier	Le Bansillon
Spialia sertorius	Hespérie des Sanguisorbes	Le Bansillon
Vanessa atalanta	Vulcain	Fornel
Vanessa cardui	Belle-dame	Les Bruyères
Zygaena filipendulae	Zygène de la filipendule	Crêts de Remont

Coléoptères

Aegosoma scabricornis

Anthribus albinus

Aphodius fossor

Calosoma inquisitor

Cantharis fusca

Carabus coriaceus

Carabus monilis

Cerambyx scopoli

Cetonia aurata

Clytra laeviuscula

Clytus arietis

Coccinella septem punctata

Copris lunaris

Cryptocephalus violaceus

Dascillus servinus

Dinoptera collaris

Galeruca tanaceti

Gastrophysa polygoni

Lucana cervus

Oedemera podagrariae

Onis lunaris

Onthophagus vacca

Plagionotus arcuatus

Protaetia cuprea

Timarcha tenebricosa

Trichodes alvearius *

Xylodrepa quadripunctata

Autres insectes

Apis mellifera

Abeille domestique

Araneus sp.

Bombus sp

Calopteryx virgo

Centrotus cornutus

Cercopis vulnerata

Fornel

Fornel

Le Bansillon

Le Bansillon

Le Bansillon

Le Bansillon

Le Bansillon

Le Bansillon

Le Bansillon

Le Bansillon

Le Bansillon

Le Bansillon

Le Bansillon

Le Bansillon

Le Bansillon

Le Bansillon

Le Bansillon

Le Bansillon

Le Bansillon

Le Bansillon

Le Bansillon

Le Bansillon

Le Bansillon

Le Bansillon

Le Bansillon

Le Bansillon

Le Bansillon

Fornel

Fornel

Le Bansillon

Fornel

Le Bansillon

Le Bansillon

Episyrphus balteatus		Fornel
Formica rufa		Le Bansillon
Graphosoma italicum		Fornel
Gryllus campestris	Grillon champêtre	Le Bansillon
Libelloides coccajus		Le Bansillon
Libellula depressa		Fornel
Mantis religiosa	Mante religieuse	Le Bansillon
Melanocoryphus albomaculatus		Le Bansillon
Platycnemis pennipes		Fornel
Tettigonia viridissima	Grande Sauterelle verte	Fornel
Vespa carbo		Le Bansillon
Xylocopa violacea	Abeille charpentière	Le Bansillon

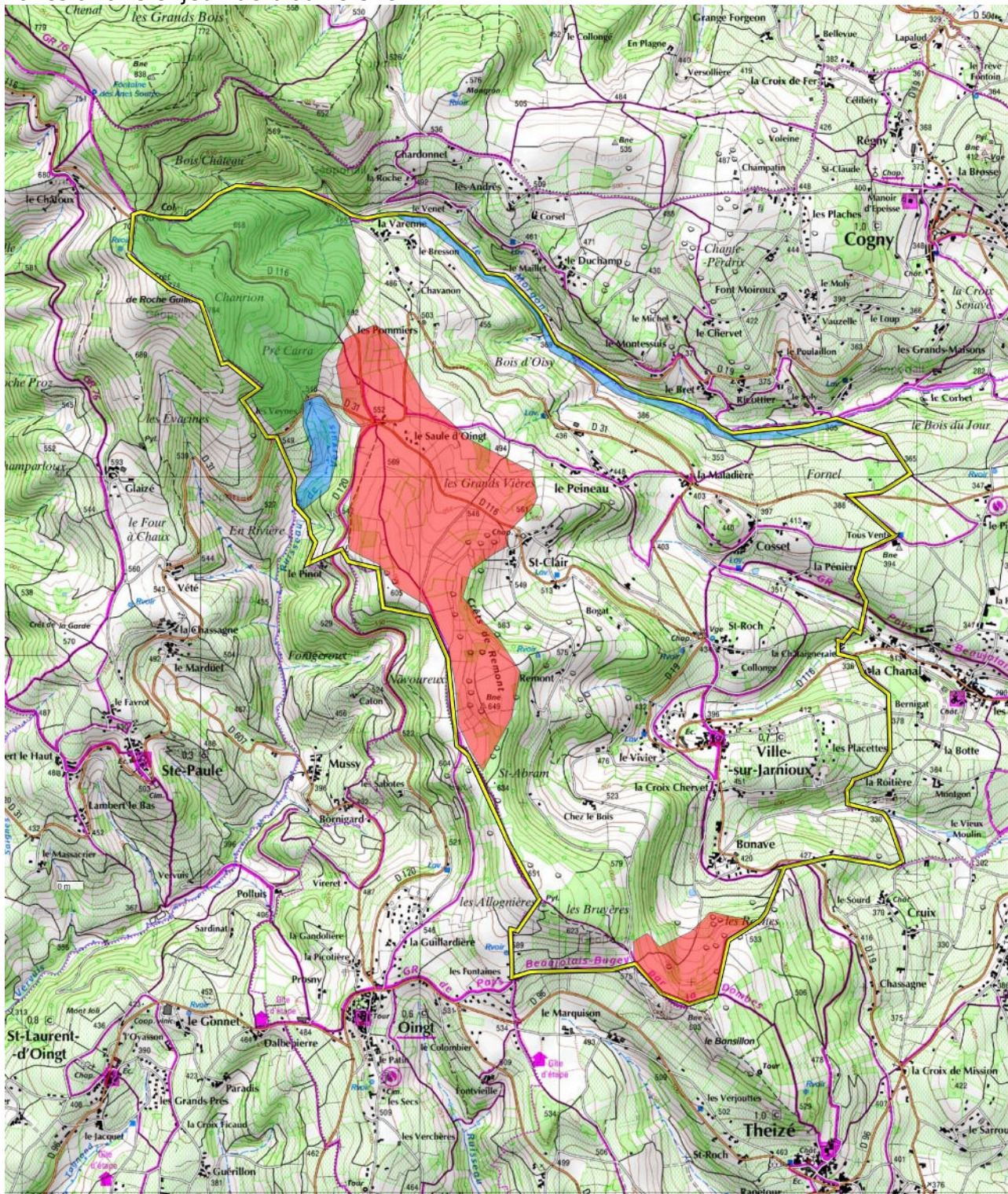
Gastéropodes

Ce groupe qui inclut les escargot et les limaces a fait l'objet de prospections réalisées par un spécialiste.

Nom latin	Localité
Abiba secale	Le Bansillon
Candidula unifasciata	Le Bansillon
Cepaea nemoralis	Le Bansillon
Clausilia rugosa parvula	Le Bansillon
Discus rotundatus	Le Bansillon
Helicella itala itala	Le Bansillon
Helicigona lapicida	Le Bansillon
Helicondata obvulata obvulata	Le Bansillon
Jaminia quadridens	Le Bansillon
Limax maximus	Fornel
Oxychilus draparnaudi	Le Bansillon
Pomatias elegans	Le Bansillon

Synthèse : carte des zones à forts enjeux de biodiversité

Suite aux prospections et à l'analyse des résultats, cette carte synthétise les principales zones à forts enjeux de biodiversité



Bleu : zones humides

Rouge : pelouses et prairies

Vert : Milieux forestiers